

# INVESTIGAȚII ARHEOLOGICE ÎN SITURILE ENEOLITICE DE LA CĂRBUNA (CAMPANIA 2018)

Cercetător științific **Sergiu BODEAN**

Cercetător științific stagiar **Serghei HEGHEA**

Institutul Patrimoniului Cultural

## ARCHAEOLOGICAL INVESTIGATIONS ON THE ENEOLITHIC SITES NEAR CĂRBUNA IN 2018

**Summary:** In the summer of 2018, the archaeological expedition of the Institute of Cultural Heritage carried out research in the settlements of the second phase of the Precucuteni III stage, located near the village of Cărbuna, Ialoveni district. The investigations aimed at verifying the degree of preservation stay of the cultural layers, the accumulation of new data and samples for interdisciplinary studies. During the survey carried out at Cărbuna I, the cultural layer represented by numerous ceramic fragments, pieces of burned clay, animal bones, a smaller number of silex artefacts, pinholes and anthropomorphic representations was discovered. At Cărbuna II, the remains of two pits with a rich archaeological material was investigated. On the left side of the Căinari (or Ceaga) river, the remains of a disturbed dwelling on the Precucutenian horizon were found. The further researches in this microzone will bring important insights into the late Precucuteni III phase and the early Cucuteni A phase of the Prut-Nistean interfluve.

**Keywords:** Cărbuna, Cărbuna hoard, Precucuteni, Tripolye A.

**Rezumat:** În vara anului 2018, expediția arheologică a Institutului Patrimoniului Cultural a efectuat cercetări în așezările din a doua parte a fazei Precucuteni III situate în satul Cărbuna, raionul Ialoveni. Investigațiile au avut drept scop verificarea gradului de conservare a stratului de cultură, acumularea unor noi loturi de artefacte și prelevarea probelor pentru studii interdisciplinare. În cadrul sondajului realizat la Cărbuna I a fost surprins stratul de cultură reprezentat de numeroase fragmente ceramice, bucăți de lut ars, oase de animale, un număr mai mic de piese de silex, gresie și statuete antropomorfe. La Cărbuna II au fost cercetate resturile a două gropi din umplutura cărora la fel a fost recuperat un bogat lot de materiale arheologice. Pe partea stângă a văii r. Căinari (Ceaga), într-o gospodărie particulară au fost surprinse resturile unei locuințe de suprafață precucuteniene deranjată în urma unor lucrări de excavare. Continuarea cercetărilor în această microzonă va aduce importante precizări privind finalul fazei Precucuteni III și debutul fazei Cucuteni A în spațiul pruto-nistean.

**Cuvinte-cheie:** Cărbuna, depozitul de la Cărbuna, Precucuteni, Tripolie A.

În anul 2018 a demarat un proiect care vizează dezvoltarea sistemică a comunității s. Cărbuna, rn. Ialoveni<sup>2</sup>. Un accent deosebit în derularea acestuia este pus pe cunoașterea trecutului istoric al respectivei zone geografice. În anii 2017–2018 moșia localității a fost prospectată arheologic în vederea identificării unor obiective arheologice care ar oferi materiale relevante pentru expoziția viitorului muzeu de istorie și etnografie. Prioritate în acest sens le-au avut cele două situri eneolitice cunoscute în raza satului (Cărbuna I, II). Cercetările s-au desfășurat în luna iunie și au avut un caracter restrâns, urmând ca în perioada următoare să fie extinse. În cele ce urmează vom face o prezentare generală a rezultatelor obținute, diversele categorii de artefacte recuperate și aspectele ce țin de habitatul eneolitic urmând să fie valorificate în alte studii de specialitate.

<sup>2</sup> Proiectul a fost inițiat de către Asociația Obștească „Proiectul Casa Mare” și Asociația Națională a Experților și Asistenților Sociali din Moldova. Cu această ocazie ne exprimăm gratitudinea față de echipa proiectului pentru susținerea acordată în efectuarea investigațiilor arheologice.

Locuirea eneolitică din bazinul râului Căinari (Ceaga), afluent de dreapta al râului Botna, a devenit cunoscută odată cu descoperirea în anul 1961 a renumitului depozit de la Cărbuna [1, p. 135-151]. Cercetările realizate în anul următor au scos în evidență prezența pe versantul drept, lin al acestui curs de apă a unei așezări precucuteniene-tripoliene timpurii. În perimetrul celor două secțiuni săpate au fost surprinse resturile locuințelor de suprafață și a unor complexe adâncite. Materialele recuperate atunci au fost valorificate însă mult mai târziu [2, p. 49-67, 107-119]. Pe parcursul anilor, suprafața așezării Cărbuna I a fost suprapusă treptat de locuințe și anexe particulare așa încât alte săpături arheologice de anvergură aici nu au mai fost întreprinse (figura 1/1). Sondajul 1 (4 mp), realizat de noi, a fost trasat pe un lot agricol înțelenit, spre sud-est de locul descoperirii depozitului. În perimetrul lui a fost surprins colțul unui complex adâncit din Evul Mediu tardiv sau epoca modernă care a deranjat în puțină măsură stratul de cultură eneolitic. Stratul respectiv *in situ* a fost semnalat

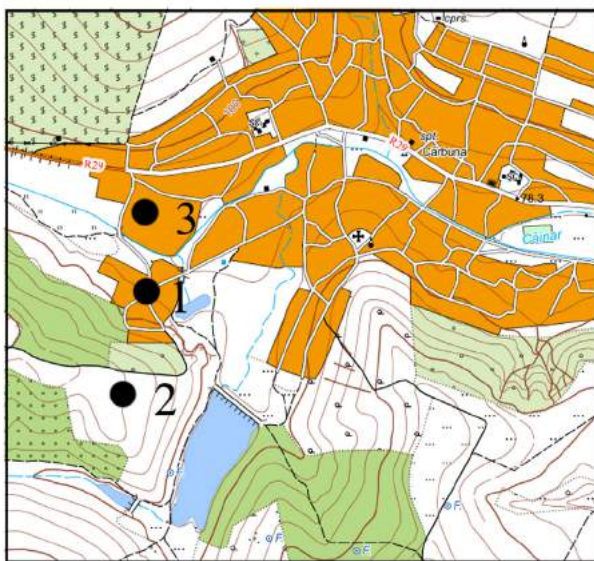


Figura 1. Situri eneolitice din satul Cărbuna.

începând cu adâncimea de 1,20-1,25 m de la suprafața actuală a solului. El consta din fragmente de lut ars, fragmente ceramice, oase de animale, piese de silex și gresie. Din sondaj provin și două reprezentări plastice antropomorfe. La un exemplar picioarele și pliurile inghinale sunt delimitate prin linii incizate. Ceramica recuperată este în mare parte acoperită cu un strat de săruri insolubile (figura 2/1-11). De asemenea s-au



Figura 2. Cărbuna I. Ceramică din sondajul 1.

descoperit fragmentele unor recipiente(?) modelate din lut amestecat cu pleavă cu suprafețele bine netezite.

Așezarea Cărbuna II, descoperită de către Vsevolod Marchevici în anul 1970 [3, p. 138], este situată la marginea de sud-vest a satului pe un platou numit de localnici „La brazi” (figura 1/2). Aria ei, stabilită preliminar în baza răspândirii materialului de suprafață constituie aproximativ 200x150 m și reprezintă teren arabil (figura 3). Aici au fost semnalate resturile mai multor locuințe de suprafață sub forma unor aglomerări de lut ars din perimetrul cărora provine majoritatea materialului eneolitic colectat periegetic. Pe lângă materialul precucutenian-tripolian timpuriu aici am semnalat fragmente ceramice atribuite fazei Cucuteni B și epocii antice târzii. Suprafața 1 (60 mp) a fost trasată în partea de N-NE a așezării, lângă un drum de țară. Primele straturi de săpătură conțineau numeroase fragmente de lut ars și fragmente ceramice arse secundar dislocate de lucrările agricole din perimetrul locuințelor de suprafață aflate în apropiere.

În perimetrul suprafeței excavate s-au semnalat două gropi. Groapa 1, surprinsă la adâncimea de 0,3-0,4 m de la suprafața actuală a solului avea în plan dimensiunile de 0,92x0,85 m (figura 4). Adâncimea complexului de la nivelul atestării conturului era de 0,65-0,70 m. Umplutura lui, în partea superioară, consta dintr-un strat compact compus din fragmente de lut ars cu pleavă de la locuințele de suprafață în amestec cu fragmentele unor vase de uz comun puternic arse secundar, în unele cazuri zgurificate și ale recipientelor (?) din lut cu amestec de pleavă. Restul umpluturii reprezenta sol cenușos în amestec cu fragmente ceramice, oase de animale, piese de silex și gresie. În partea inferioară a gropii a fost semnalat un strat de lut hleios de culoare verzuie-cenușie. Pereții complexului nu purtau urme de ardere.

Groapa 2, situată spre sud-vest de primul complex, avea dimensiunile în plan de 1,17x1,10 m. În umplutură a fost semnalat un strat de cenușă cu grosimea de 1,5-2 cm și cărbuni de lemn. La fel ca și în primul caz, pereții și fundul gropii nu purtau urme de ardere. Din componența ei provine un număr mai mic de artefacte și oase de animale.

Materialul ceramic recuperat constă din fragmente de vase de uz comun (chiupuri, castroane, tipsii, vase cu gâtul tronconic și corpul bombat, strecurători) cu suprafața acoperită cu barbotină și prevăzute cu proeminențe, toarte. În partea lor superioară se atestă câte un șir de impresiuni executate cu unghia, alveole sau ciupituri. Repertoriul formelor ceramicii cu decor incizat, canelat și imprimat este mult mai variat și cuprinde fragmente de vase cu corpul bombat și gâtul tronconic, străchini, vase piriforme, capace, linguri



**Figura 3.** Cărbuna II. Vedere aeriană.

și polonice cu mânere antropomorfizate etc. Pe o serie de vase din această categorie (străchini, castroane, vase piriforme) este atestată pictura roșie crudă. Un fragment de vas decorat cu caneluri și incizii verticale, provenit din perieghetză, are suprafața acoperită cu angobă albicioasă pe care au fost trasate cu roșu crud două benzi late (figura 5/6). Suprafața interioară a fragmentului de asemenea poartă urme de pictură roșie crudă. Un capac, găsit în primul complex, are exteriorul buzei S-oidale acoperit de jur împrejur cu pictură roșie crudă. În gropi și stratul de cultură au fost găsite numeroase fragmente de recipiente(?) modelate



**Figura 4.** Cărbuna II. Groapa 1.

din lut cu adaos de pleavă. Ele au suprafețele bine netezite și acoperite, în unele cazuri, cu angobă alb-gălbuie. Majoritatea reprezentărilor plastice antropomorfe descoperite provin din stratul de cultură. Ele sunt reprezentate de statuete cu sau fără decor incizat de diferite dimensiuni. Unele exemplare au mâinile redat în relief. Din pastă fină sunt modelate și două conuri mici, fragmentul unui tron miniatural și al unei măsuțe. Industria litică de la Cărbuna II este reprezentată de piese de silex (lame, gratoare, nuclee, așchii etc.) și gresie (rășnițe, frecătoare). Remarcăm prezența unui microlit geometric și a unui vârf de silex prelucrat cu



**Figura 5.** Cărbuna II. Fragmente ceramice din groapa 1 (1-4, 7, 8) și de la suprafața așezării (5, 6).



**Figura 6.** Cărbuna. Ceramică din situl descoperit în anul 2018.

retușuri pe ambele suprafețe. Dintr-o rocă verzuie este confecționat un topor cu tăișul convex. Prezența lui în cadrul așezării denotă, probabil, contactele comunității respective cu cele sincrone din zona sudică a spațiului carpato-nistrean.

O descoperire importantă a fost făcută pe versantul stâng, lin al văii râului Căinari (Ceaga) în procesul lucrărilor de excavare a unui șanț de canalizare dintr-o gospodărie particulară (figura 1/3). În perimetrul lui au fost parțial afectate resturile unei locuințe de suprafață precucuteniene-tripoliene timpurii, fapt atestat prin bucățile mari de lipitură cu amprente de bârne și nuiele. De aici provin fragmentele mai multor vase puternic arse secundar sau zgurificate, precum și oase de animale. Printre ele se numără cele ale unui capac cu decor incizat, ale unei strecurători și un vas întreg, așchiat pe o latură de către muncitori (figura 6). Recipientul, modelat din pastă fină cu incluziuni albe are corpul bombat, buza invazată și fundul ușor albiat (înălțimea – 5,6-6,3 cm, diametrul maxim – 9,1 cm, diametrul fundului – 4,2 cm). Umărul vasului de jur împrejur era decorat cu șaptesprezece proeminențe conice, dintre care unele au fost rupte în vechime (figura 6/6). Pe o latură a vasului s-au păstrat șapte linii ușor oblice realizate cu vopsea brună-deschisă. Prospectarea detaliată a zonei descoperirii și a loturilor aferente s-a soldat cu semnalarea și altor fragmente de vase din pastă fină cu suprafețele bine lustruite (figura 6/1, 3) și grosieră din faza Precucuteni III. De domeniul cercetărilor viitoare ține precizarea mai nuanțată a ariei sitului care, după toate probabilitățile, este mai mare decât s-a reușit a stabili în prezent.

Un subiect discutat pe larg în istoriografia de specialitate ține de încadrarea cronologică a depozitului de la Cărbuna și a așezării în care a fost descoperit [4, p. 191, nota 33]. Dilema principală pe care o regăsim în mai multe lucrări este încadrarea depozitului menționat fie în faza Precucuteni III, fie atribuirea lui fazei Cucuteni A. Diversitatea opiniilor a fost cauzată de datarea unor piese de aramă din componența depozitului (de ex. a toporului de tip Pločnik) [5, p. 445-459] sau publicarea cu o întârziere de circa trei decenii a materialelor recuperate în urma săpăturilor efectuate în anul 1962. De asemenea, un rol important în formarea curentelor de opinie o are și supoziția despre existența unui decalaj cronologic în evoluția comunităților Precucuteni III și Cucuteni A din spațiul Prut-Nistru comparativ cu cele situate în dreapta Prutului.

Privite în ansamblu, materialele din așezările cercetate la Cărbuna se atribuie perioadei târzii a fazei Precucuteni III. Explicite în acest sens sunt formele și parametrii vaselor, prezența unor elemente de decor (pictura roșie crudă asociată cu angoba albicioasă, gro-

pițele), mânerile de linguri și polonice antropomorfizate și tipurile de plastică antropomorfă. Prezența fragmentelor decorate cu pictură a fost documentată atât prin cercetările mai vechi, cât și prin cele efectuate de noi [6, p. 23-24]. Asemenea fragmente sunt atestate și în alte situri Precucuteni III, situate la est și la vest de râul Prut [7, p. 108-109; 8, p. 258-260].

După cum remarcam anterior, în zona Codrilor sunt cunoscute câteva așezări dintr-o perioadă evoluată a acestei faze [9, p. 15]. Cea mai sudică dintre ele este amplasată în valea unui afluent de dreapta al râului Căinari (Ceaga), pe moșia s. Chircăieștii Noi, rn. Căușeni. Datările radiocarbon care urmează a fi efectuate vor nuanța poziția cronologică a acestor situri și stabili raportul cronologic cu primele manifestări Cucuteni A din dreapta Prutului și cu așezările de tip Ruseștii Noi. Arealul ultimelor, care datează din faza Cucuteni A, suprapune parțial pe cel al așezărilor Precucuteni III din zona Podișului Codrilor.

## BIBLIOGRAFIE

1. Sergeev G. P. Rannetripol'skiy klad u s. Karbuna. În: Sovetskaya Arkheologiya, №1, 1963, s. 135-151.
2. Dergachev V. A. Kerbunskiy klad. Carbuna deposit. Kishinev: „Tipografia Academiei de Științe”, 1998.
3. Markevich V. I. Pamyatniki epokh neolita i eneolita (Arkheologicheskaya karta MSSR), vyp. 2, Kishinev: „Shtiintsa”, 1973.
4. Mareș I. Metalurgia aramei în civilizațiile Precucuteni și Cucuteni, Suceava: Editura Universității „Ștefan cel Mare”, Editura „Karl A. Romstorfer”, 2012.
5. Govedarica B. Eine kupferaxt aus Frankfurt/Oder, die datierungsprobleme des hortfundes von Cărbuna und die chronologie der hammeräxte vom typ Pločnik. În: Scripta praehistorica. Miscellanea in honorem nonagenarii magistri Mircea Petrescu-Dîmbovița oblata, Edidit Victor Spinei, Cornelia-Magda Lazarovici et Dan Monah, Iași „Trinitas” 2005, p. 445-459.
6. Bodean S. Așezările culturii Precucuteni-Tripolie A din Republica Moldova (Repertoriu), Chișinău „Pontos” 2001.
7. Збенович В. Г. Ранний этап трипольской культуры на территории Украины, Киев „Наукова думка” 1989.
8. Ursulescu N., Boghian D., Cotiugă V. Problèmes de la culture Précucuteni à la lumière des recherches de Târgu Frumos (dép. de Iași). În: Scripta praehistorica. Miscellanea in honorem nonagenarii magistri Mircea Petrescu-Dîmbovița oblata, Edidit Victor Spinei, Cornelia-Magda Lazarovici et Dan Monah, Iași „Trinitas” 2005, p. 217-260.
9. Bodean S. Siturile fazei Precucuteni III din Podișul Codrilor. În: Universitatea de Stat din Moldova, Facultatea de Istorie și Filosofie. Sesiunea științifică a Departamentului Istoria românilor, universală și arheologie, ediția II. Program și rezumatele comunicărilor, Chișinău 2015, p. 15.